

16

BEZPIECZEŃSTWO PODZIEMNYCH TRAS TURYSTYCZNYCH W ZKWK „GUIDO” – PROPOZYCJA BADAŃ ANKIETOWYCH

16.1 WSTĘP

Podziemne trasy turystyczne są ważnym elementem dziedzictwa przyrodniczego lub kulturowego. W przypadku udostępnionych turystom tras w byłych wyrobiskach górniczych często można podziwiać dodatkowo zabytki związane z techniką i historią górnictwa. Tak też jest w Zabytkowej Kopalni Węgla Kamiennego „Guido” będącą częścią Muzeum Górnictwa Węglowego w Zabrze. W chwili obecnej w ZKWK „Guido” udostępniono kilka podziemnych tras turystycznych. Najpopularniejsze znajdują się na poziomie 170 i 320. Na poziomie 170 można podziwiać ekspozycje związane z pracą górników na obszarze Śląska przełomu XIX i XX wieku. Przewodnicy oprowadzając turystów zapoznają ich dodatkowo z zagrożeniami w kopalni oraz opisują wybrane tradycje górnicze. Na poziomie 320 znajdują się wyrobiska utrzymane w stanie jak najbardziej zbliżonym do pierwotnego, kiedy to kopalnię opuścili ostatni górnicy. Możemy tutaj zapoznać się między innymi z techniką górniczą drugiej połowy XX wieku. Część ekspozycji stanowią sprawne maszyny i urządzenia górnicze, które w ramach pokazów uruchamiane są przez przewodników. Dodatkową atrakcją jest przejazd kolejką górniczą. Poziom 355 (otwarty 04.02.2016r.) można zwiedzać albo podczas tzw. "szychty", kiedy to zwiedzający w ubraniu roboczym z przewodnikiem-górnikiem wykonują proste prace górnicze, albo jako tzw. "mroki kopalni", gdzie podczas wycieczki zwiedzający otrzymują lampy osobiste i zwiedzają trasę po ciemku.

Udostępnianie dla ruchu turystycznego zabytkowych obiektów podziemnych okazuje się często jedyną drogą ich ochrony, a także związanej z nimi zabytkowej infrastruktury naziemnej. Turystyka podziemna zaczyna odgrywać coraz większą rolę na rynku turystycznym, powstają wciąż nowe trasy w obiektach różnego typu. Tak też jest w przypadku ZKWK „Guido”. Nie należy jednak zapominać o bezpieczeństwie samych turystów. Z uwagi na specyfikę podziemnych tras turystycznych dochodzą tutaj nowe, specyficzne zagrożenia, z którymi nie mamy do czynienia w obiektach na powierzchni. Z początkiem 2017 r. kilkanaście podziemnych tras turystycznych zostanie objętych nadzorem górniczym i zarządcy

tych obiektów będą zmuszeni do dostosowania ich do wymogów Prawa geologicznego i górniczego. Znowelizowane w 2014 r. przepisy (weszły w życie na początku 2015 r.), dały podziemnym zakładom świadczącym usługi turystyczne dwa lata na dostosowanie do zmian. Spośród ok. 180 podziemi użytkowanych turystycznie nadzorem górnictwem objętych będzie prawdopodobnie ok. 14 (wg danych WUG na dzień 03.06.2016r.).

16.2 PROPOZYCJA BADAŃ ANKIETOWYCH

W ZKWK „Guido” turystów obowiązują regulaminy zwiedzania tras turystycznych, z którymi mogą zapoznać się przed zjazdem przy kasach biletowych. Niezbędnych informacji na temat bezpieczeństwa powinien też udzielać. Rolę przewodników przewodnik pełni najczęściej osoby o dużym doświadczeniu górnictwem, dysponujące wiedzą o historycznych technikach i metodach górnictwem, mające dodatkowo przeszkolenie z zagrożeń, które występują w podziemnych trasach turystycznych. Wszystkie prace w ZKWK „Guido” prowadzone są w oparciu o Prawo geologiczne i górnictwem oraz obowiązujące w tym względzie przepisy. Nad bezpieczeństwem zwiedzających oprócz przewodników czuwają służby ZKWK „Guido”. Dyspozytor kopalni dysponuje między innymi monitoringiem wideo, kopalnia wyposażona jest w automatyczny system pomiarów parametrów powietrza, a do końca roku wdrożony zostanie elektroniczny system rejestracji i ewidencji turystów, który umożliwi oprócz funkcji ewidencyjnych także strefową lokalizację każdego turysty przebywającego na trasie. Wydaje się więc, że poziom bezpieczeństwa powinien być wysoki.

Celem autora artykułu jest przedstawienie propozycji badań ankietowych dotyczących bezpieczeństwa tras turystycznych w odczuciu samych zwiedzających. W tym celu opracowano specjalną ankietę (rys. 16.1), która obejmuje pytania z zakresu trzech głównych obszarów: bezpieczeństwo ogólne (ankietowanych pytano m.in. o oznakowanie i oświetlenie trasy, elementy mogące stanowić niebezpieczeństwo dla zwiedzających, objawy złego samopoczucia, zachowania przewodnika), zdarzenia potencjalnie niebezpieczne (potknięcia, upadki, uderzenia głową i inne niebezpieczne zdarzenia) oraz zadowolenie turysty (zadowolenie z wycieczki, atrakcje, poczucie bezpieczeństwa, inne uwagi odnośnie bezpieczeństwa).

Ankieta była anonimowa, a jej wypełnienie dobrowolne. Badani mogli dodatkowo podać płeć, wiek, wykształcenie oraz zawód. Pytania w ankiecie miały charakter zamknięty (można było udzielić odpowiedzi „tak”, „nie”, „nie wiem/brak opinii”) z wyjątkiem dwóch pytań, gdzie proszono o podanie innych niebezpiecznych zdarzeń na trasie oraz uwag na temat bezpieczeństwa trasy.

ANKIETA NT BEZPIECZEŃSTA TRAS TURYSTYCZNYCH Nr data

Płeć..... Wiek (w latach) Wykształcenie
Zawód (wyuczony/wykonywany)

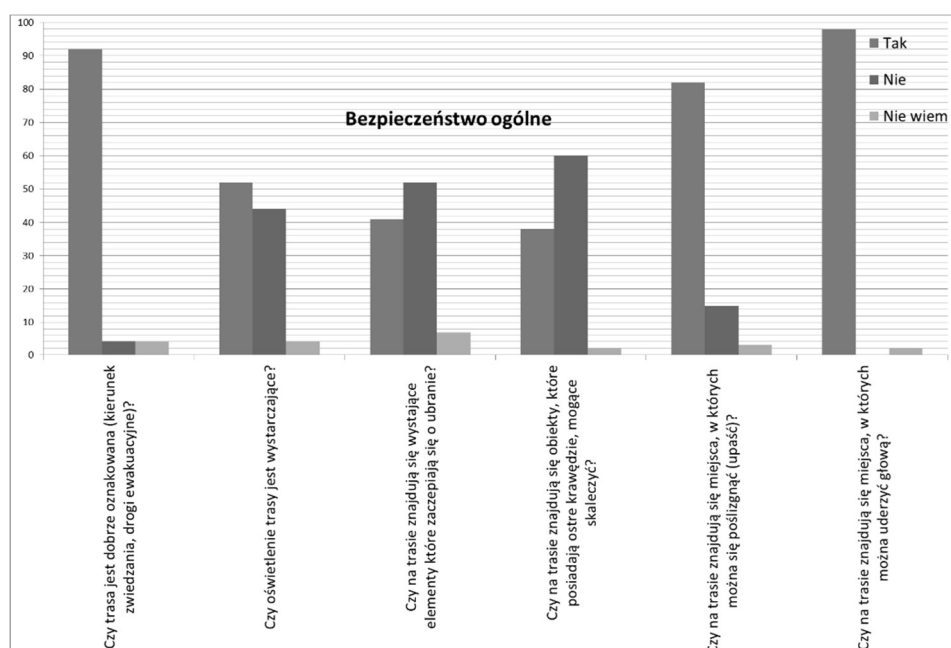
Ankieta jest anonimowa. Dotyczy bezpieczeństwa tras turystycznych. Proszę przy wybranych odpowiedziach postawić znak „X”

Obszar badania	tak	nie	nie wiem/ brak opinii
Bezpieczeństwo ogólne:			
Czy trasa jest dobrze oznakowana (kierunek zwiedzania, drogi ewakuacyjne)?			
Czy oświetlenie trasy jest wystarczające?			
Czy na trasie znajdują się wystające elementy które zaczepiają się o ubranie?			
Czy na trasie znajdują się obiekty, które posiadają ostre krawędzie, mogące skaleczyć?			
Czy na trasie znajdują się miejsca, w których można się poślizgnąć (upaść)?			
Czy na trasie znajdują się miejsca, w których można uderzyć głową?			
Czy na trasie zaobserwował(a) Pan/Pani objawy złego samopoczucia u siebie?			
Czy na trasie zaobserwował(a) Pan/Pani objawy złego samopoczucia u innych?			
Czy przewodnik udzielił informacji odnośnie zachowania się „na dole” kopalni?			
Czy przewodnik poinformował jak zachować się w razie zagrożenia?			
Czy przewodnik zapewniał ciągłą (odpowiednią) opiekę (dbał o bezpieczeństwo grupy)?			
Zdarzenia potencjalnie niebezpieczne:			
Czy na trasie Pan/Pani potknął(ęła) się?			
Czy na trasie Pan/Pani upadł(a)?			
Czy na trasie Pan/Pani uderzył(a) się głową (hełmem)?			
Czy na trasie ktoś z grupy potknął się?			
Czy na trasie ktoś z grupy upadł?			
Czy na trasie ktoś z grupy uderzył się głową (hełmem)?			
Czy doszło do innych niebezpiecznych zdarzeń?			
Jeśli tak, to jakich?			
Zadowolenie turysty:			
Czy jest Pan/Pani zadowolony(a) z wycieczki?			
Czy atrakcje na trasie są wystarczające?			
Czy czuł się Pan/Pani bezpieczny(a)?			
Czy ma Pan/Pani inne uwagi odnośnie bezpieczeństwa?			
Jeśli tak, to jakie?			
Zwiedzana trasa	<input type="checkbox"/> Guido 170	<input type="checkbox"/> Guido 320	

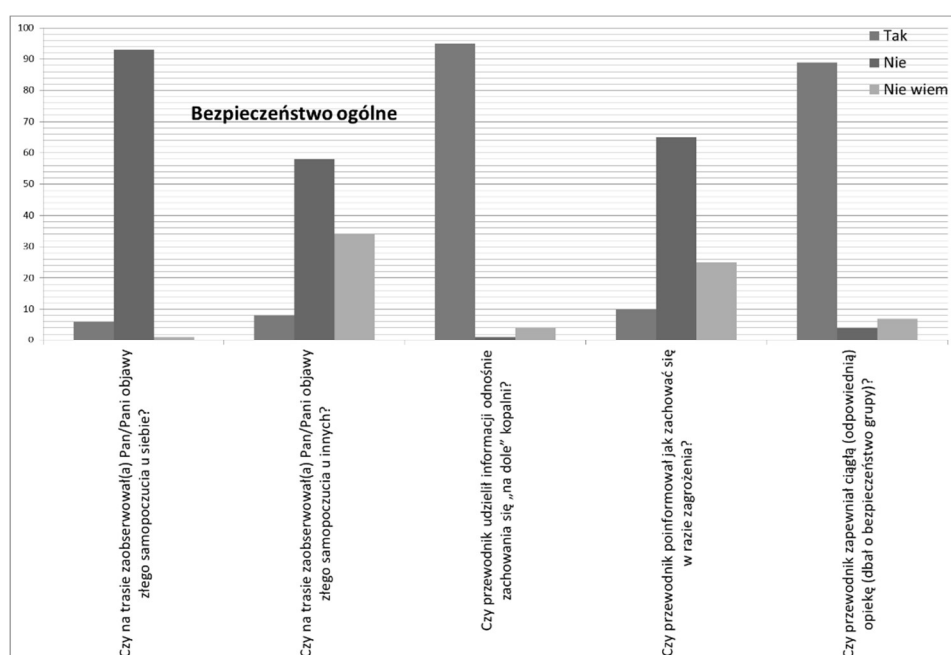
Rys. 16.1 Wzór ankiety na temat bezpieczeństwa tras turystycznych w odczuciu zwiedzających

16.3 WYNIKI BADAŃ PILOTAŻOWYCH PRZEPROWADZONYCH W ZKWK „GUIDO”

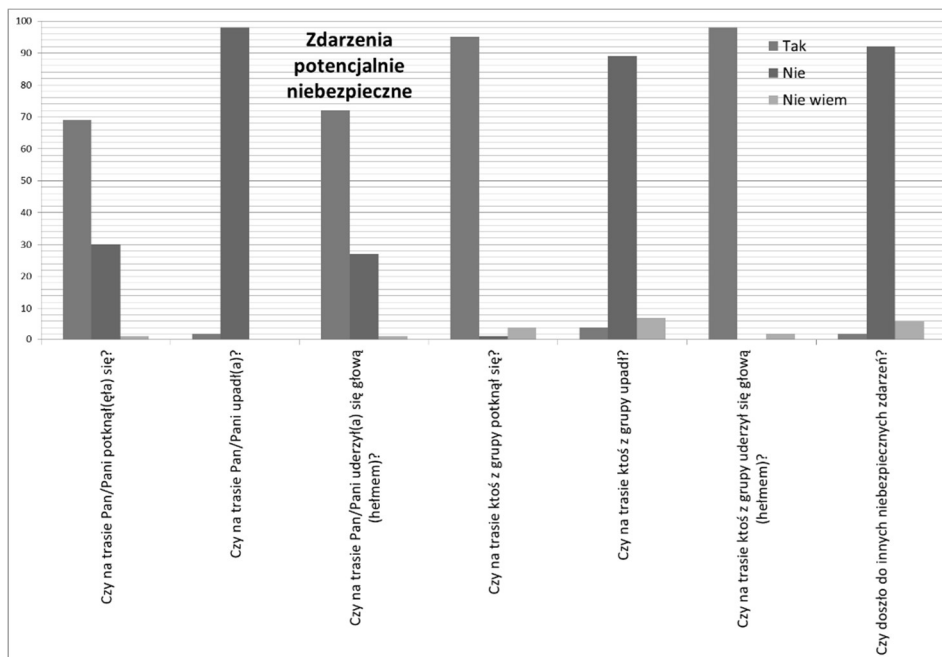
Na podstawie opracowanej ankiety przeprowadzono badania pilotażowe w ZKWK „Guido” wśród 100 losowo wybranych turystów zwiedzających trasy podziemne w kopalni. Wyniki badań zamieszczono na wykresach, uwzględniając dodatkowo płeć, wiek, oraz wykształcenie. Na wykresach (rys. 16.2-16.9), przedstawione zostały najważniejsze wyniki badań pilotażowych.



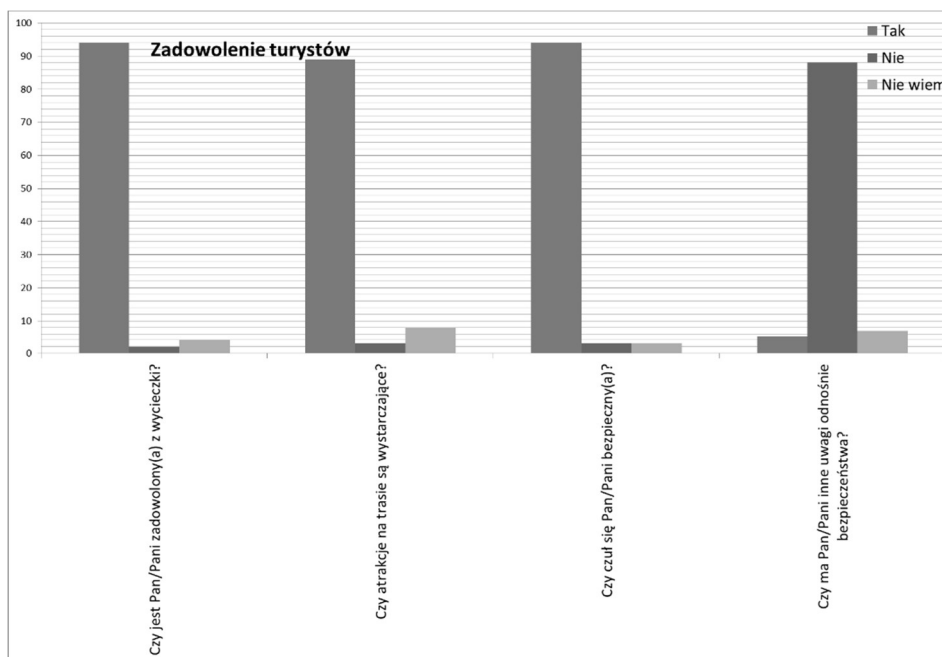
Rys. 16.2 Odpowiedzi ankietowanych w obszarze bezpieczeństwa ogólnego – część 1



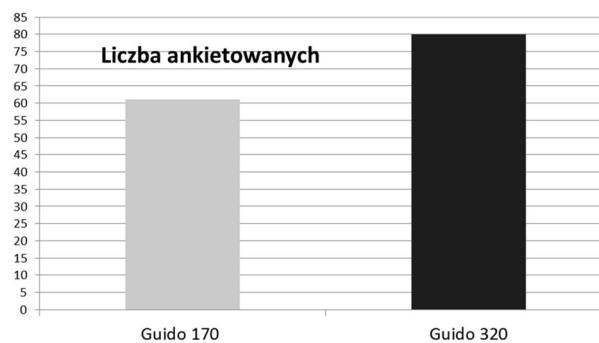
Rys. 16.3 Odpowiedzi ankietowanych w obszarze bezpieczeństwa ogólnego – część 2



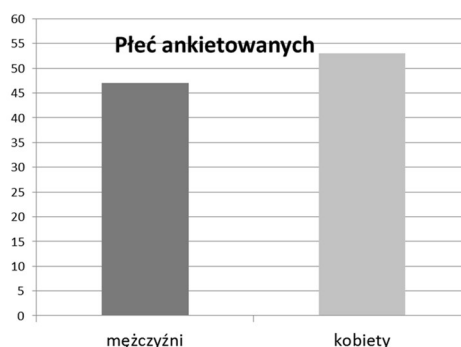
Rys. 16.4 Odpowiedzi ankietowanych w obszarze zdarzeń potencjalnie niebezpiecznych



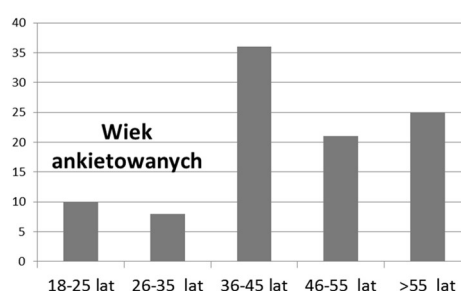
Rys. 16.5 Odpowiedzi ankietowanych w obszarze zadowolenia turystów



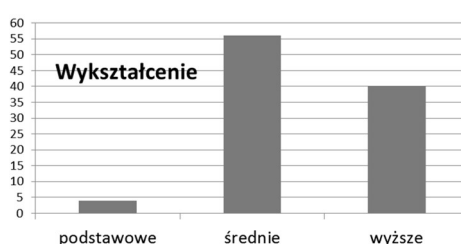
Rys. 16.6 Liczba ankietowanych w odniesieniu do zwiedzanych tras



Rys. 16.7 Podział ankietowanych ze względu na płeć



Rys. 16.8 Podział ankietowanych ze względu na wiek



Rys. 16.9 Podział ankietowanych ze względu na wykształcenie

Z uzyskanych wyników można wnioskować, że ankietowana grupa w ramach badań pilotażowych była przekonana o dobrym oznakowaniu trasy – odpowiedzi twierdzącej udzieliło 92 ankietowanych. Na pytanie „czy oświetlenie trasy jest wystarczające?” ponad połowa (52 osoby) uznała, że jest wystarczające, natomiast 44 osoby udzieliły odpowiedzi negatywnej. 41 ankietowanych twierdziło, że na trasie znajdują się wystające elementy, które zaczepiają się o ubranie, a 38, że na trasie znajdują się obiekty, które posiadają ostre krawędzie, mogące skaleczyć. Aż 82 pytanych było zdania, iż na trasie znajdują się miejsca, w których można się poślizgnąć (upaść), a 98 (czyli prawie wszyscy), iż na trasie znajdują się miejsca, w których można uderzyć głową. 6 osób zaobserwowało na trasie objawy złego samopoczucia u siebie, natomiast 8 u innych. 95 ankietowanych było przekonanych, że przewodnik udzielił informacji odnośnie zachowania się „na dole” kopalni, ale tylko 10, że przewodnik poinformował jak zachować się w razie zagrożenia. Większość (89 osób) było zdania, że przewodnik zapewniał ciągłą (odpowiednią) opiekę (dbał o bezpieczeństwo grupy).

W pytaniach o zdarzenia potencjalnie niebezpieczne 69 osób twierdziło, że na trasie się potknęło, ale tylko dwie osoby upadły. 72 ankietowanych uderzyło się

głową (hełmem). Na pytanie „czy na trasie ktoś z grupy potknął się” twierdzącej odpowiedzi udzieliło 95 osób, natomiast 4 twierdziły, że na trasie ktoś z grupy upadł, a 98, że na trasie ktoś z grupy uderzył się głową (hełmem). Wyniki z ostatnich trzech pytań nie mogą być do końca miarodajne, ze względu na fakt, iż twierdzącej odpowiedzi mogło udzielić kilka osób z danej grupy wycieczkowej, obserwujących to samo wydarzenie. Dwie osoby stwierdziły ponadto, że podczas zwiedzania doszło do innych niebezpiecznych zdarzeń. Wskazały tutaj na poślizgnięcie się na mokrym podłożu oraz zaklinowanie się jednego z turystów przy przejściu niskim wyrobiskiem.

Zdecydowana większość turystów (94 osoby) była zadowolona z wycieczki, twierdzili też (89 ankietowanych), że atrakcje na trasie są wystarczające i czuli się bezpiecznie (94 pytanych). Pięć osób miało inne uwagi odnośnie bezpieczeństwa. Powtarzał się tutaj głównie postulat związany z niedostatecznym oświetleniem oraz oznaczeniem miejsc, gdzie można uderzyć głową.

Z ankietowanych osób, 61 zwiedziło trasę turystyczną na poziomie 170, a 80 osób odbyło wycieczkę trasą na poziomie 320. Wynika to z faktu, iż Muzeum Górnictwa Węglowego w Zabrze oferuje zwiedzanie tras turystycznych w ZKWK „Guido” osobno na poziomie 170 i 320, lub umożliwia zakup wycieczki łączonej (na obydwóch trasach naraz).

16.4 PODSUMOWANIE

ZKWK „Guido” to unikat na skalę światową, bowiem zachowane wyrobisko nie ma odpowiednika w innych ośrodkach muzealnych na świecie. Skansen tworzą korytarze na poziomach 170 i 320 metrów oraz zespół zabudowy powierzchniowej wraz z wyposażeniem technicznym. Poziom 170 opowiada o pracy górników na przełomie XIX i XX wieku na obszarze Śląska, zagrożeniach na kopalni oraz o tradycjach górniczych (kaplica św. Barbary). Trasa na poziomie 170 jest uzupełnioną efektami multimedialnymi. Wyrobiska na poziomie 320 są utrzymane w stanie jak najbardziej zbliżonym do pierwotnego, kiedy to górnicy po raz ostatni zakończyli pracę i opuścili kopalnię. Część komór na tym poziomie jest już wykorzystana na działalność usługową i restauracyjną, odbywają się tu liczne koncerty, spotkania i przedstawienia teatralne [1, 2].

Podziemne trasy turystyczne w ZKWK „Guido” są odpowiednio zabezpieczone, a większość z nich można zwiedzać w towarzystwie przewodnika. Warto jednak pamiętać, aby odpowiednio przygotować się do wyprawy pod ziemię. Osoby cierpiące na klaustrofobię bądź choroby serca powinny unikać tego typu wycieczek. Zjeżdżanie pod ziemię odbywa się na własne ryzyko, a organizatorzy zwiedzania nie ponoszą odpowiedzialności za wypadki, które mogą być skutkiem złego stanu zdrowia turystów. Trasy oświetlone są różnymi źródłami światła, jednak w niektórych miejscach panuje półmrok. W związku z tym osoby słabo widzące powinny się zastanowić, czy skorzystają ze wszystkich atrakcji jakie przygotowano dla turystów. Przed wizytą pod ziemią dobrze jest także sprawdzić czy wybrana

przez nas trasa dostępna jest dla osób niepełnosprawnych. W przypadku ZKWK „Guido” nie ma z tym większych problemów, należy jednak ten fakt zgłosić wcześniej organizatorom. Kolejnym elementem, na który turyści powinni zwrócić uwagę jest odpowiedni ubiór. Mimo wyraźnego zaznaczenia, że na trasach panują stosunkowo niskie temperatury (ok. 16°C) i zalecany jest odpowiedni ubiór, wiele osób (szczególnie w okresie letnim) nie jest na to przygotowana. To samo dotyczy informacji o zalecanym wygodnym obuwiu z płaską podeszwą – zdarzają się osoby, które chcą zwiedzać kopalnię np. w butach na wysokim obcasie.

Przed zejściem pod ziemię należy też zapoznać się z regulaminem, niestety z poczynionych obserwacji wynika, że tylko niewielka część turystów zwraca na to uwagę.

Wyniki pilotażowych badań ankietowych powinny pozwolić na udoskonalenie ankiety, której wyniki mogą stać się wskaźnikiem obszarów problemowych, dotyczących bezpieczeństwa tras turystycznych w oczach zwiedzających, wymagających uwagi ze strony decydentów w Muzeum Górnictwa Węglowego w Zabrze.

Uzyskane dane podczas prowadzenia badań pilotażowych pozwoliły, już na tym etapie, wprowadzić pewne poprawki w funkcjonowaniu ruchu turystycznego w ZKWK „Guido”. Dotyczą one przede wszystkim obszarów związanych z szerszym informowaniem turystów o zagrożeniach, z którymi mogą się spotkać pod ziemią, sposobem zachowania się w przypadku ich wystąpienia oraz z zachęcaniem do zapoznania się z pełną treścią regulaminu zwiedzania podziemi kopalni. W niektórych miejscach tras turystycznych uzupełniono lub zmieniono oświetlenie oraz poprawiono oznaczenie miejsc, gdzie mogło dochodzić do uderzenia głową lub potknięcia.

Można więc założyć, że istnieje sens prowadzenia dalszych badań ankietowych wraz z analizą ich wyników, a w konsekwencji poprawą bezpieczeństwa w obszarze ruchu turystycznego. W związku z tym, w dalszej kolejności, planowane jest przeprowadzenie pełnych badań ankietowych na wszystkich trasach podziemnych w Muzeum Górnictwa Węglowego w Zabrze (w tym ZKWK „Guido” i Kopalni „Luiza”).

LITERATURA

1. www.wug.gov.pl/media/rzecznik_prasowy_informuje/idn:2577 – dostęp na dzień 07.11.2016r.
2. www.muzeumgornictwa.pl – dostęp na dzień 07.11.2016r.

Data przesłania artykułu do Redakcji: 10.2016

Data akceptacji artykułu przez Redakcję: 03.2017

dr inż. Zbigniew Słota

Politechnika Śląska

Wydział Górnictwa i Geologii

Instytut Eksploatacji Złóż

ul. Akademicka 2A, 44-100 Gliwice, Polska

e-mail: zbigniew.slota@polsl.pl

BEZPIECZEŃSTWO PODZIEMNYCH TRAS TURYSTYCZNYCH W ZKWK „GUIDO” – PROPOZYCJA BADAŃ ANKIETOWYCH

Streszczenie: ZKWK „Guido” będąca częścią Muzeum Górnictwa Węglowego w Zabrze jest unikatem w skali światowej. Oprócz prezentacji zabytków techniki górniczej na powierzchni ziemi udostępnia turystom podziemne trasy turystyczne. W chwili obecnej w ZKWK „Guido” udostępniono kilka podziemnych tras turystycznych. Najpopularniejsze znajdują się na poziomie 170 (praca górników na przełomie XIX i XX wieku na obszarze Śląska, zagrożenia w kopalni, tradycje górnicze) oraz 320 (wyrobiska utrzymane w stanie jak najbardziej zbliżonym do pierwotnego). Poziom 355 (otwarty 4 .02.2016r.) można zwiedzać albo podczas tzw. "szychty" (zwiedzający w ubraniu roboczym z przewodnikiem-górnikiem wykonują proste prace górnicze), albo jako tzw. "mroki kopalni" (zwiedzający otrzymują lampy osobiste i zwiedzają trasę po ciemku). Celem artykułu jest przedstawienie propozycji badań ankietowych dotyczących bezpieczeństwa tras turystycznych w odczuciu samych zwiedzających, wraz z wynikami badań pilotażowych przeprowadzonych w ZKWK „Guido”. W tym celu opracowano specjalną ankietę (zamieszczoną w pracy), która obejmowała pytania z zakresu trzech głównych obszarów: bezpieczeństwo ogólne (ankietowanych pytano m.in. o oznakowanie i oświetlenie trasy, elementy mogące stanowić niebezpieczeństwo dla zwiedzających, objawy złego samopoczucia, zachowania przewodnika), zdarzenia potencjalnie niebezpieczne (potknięcia, upadki, uderzenia głową i inne niebezpieczne zdarzenia) oraz zadowolenie turysty (zadowolenie z wycieczki, atrakcje, poczucie bezpieczeństwa, inne uwagi odnośnie bezpieczeństwa). Na podstawie opracowanej ankiety przeprowadzono badania pilotażowe w ZKWK „Guido” wśród 100 losowo wybranych turystów zwiedzających różne trasy podziemne w kopalni. Wyniki badań zamieszczono na wykresach, uwzględniając dodatkowo płeć, wiek, oraz wykształcenie ankietowanych. Ankieta była anonimowa, a jej wypełnienie dobrowolne. Wyniki pilotażowych badań ankietowych powinny pozwolić na udoskonalenie ankiety, której wyniki mogą stać się wskaźnikiem obszarów problemowych, dotyczących bezpieczeństwa tras turystycznych w oczach zwiedzających, wymagających uwagi ze strony decydentów w Muzeum Górnictwa Węglowego w Zabrzu.

Słowa kluczowe: podziemne trasy turystyczne, bezpieczeństwo, kopalnie zabytkowe, badania ankietowe.

SAFETY UNDERGROUND TOURISM ROUTES IN ZKWK "GUIDO" – PROPOSAL FOR SURVEY

Abstract: ZKWK "Guido" which is part of the Museum of Coal Mining in Zabrze is unique in the world. In addition to presenting the monuments of mining technology on the surface of the earth provides tourists underground roads. At present ZKWK "Guido" provides several underground tourist routes. Most are located on level 170 (the work of the miners at the turn of the century in the area of Silesia, the hazard of mines, mining traditions) and 320 (excavation maintained in a position as close as possible to the original). Level 355 (opened on 4th February 2016 years) can be visited either during the so-called "szychta" (visitors in work clothes with a guide-miner perform simple jobs mining), or as so-called "darkness of the mine" (visitors receive a personal lamp and visit the route in the dark). The aim of the article is to propose a survey on the safety of tourist routes in the mind of the visitors themselves, together with the results of pilot studies carried out in ZKWK "Guido." For this purpose, a special questionnaire (as contained in the work), which included questions concerning three main areas: general security (including the respondents were asked about the signs and lighting routes, elements that may constitute a danger to the public, the symptoms of malaise, behavior guide), events potentially dangerous (trips, falls, hitting his head and other dangerous occurrences), and the satisfaction of tourists (satisfaction with tours, attractions, sense of security, other comments on safety). Based on the developed survey was conducted a pilot study in ZKWK "Guido" among 100 randomly selected visitors to the different routes in underground mines. The test results are provided in the charts, taking into account also the gender, age and education of respondents. The survey was anonymous, and its fulfillment voluntary. The results of the pilot survey should allow for refinement of the survey, the results of which can become an indicator of the problem areas, the safety of tourist routes in the feelings of visitors, require attention from policy-makers at the Museum of Coal Mining in Zabrze.

Key words: underground tourist routes, safety, historic mines, survey.