

21

PRZYGOTOWANIE URZĘDU MIEJSKIEGO DO POTRZEB OSÓB NIEPEŁNOSPRAWNYCH NA PRZYKŁADZIE CHORZOWA

21.1 WPROWADZENIE

Osoby niepełnosprawne funkcjonują w społeczeństwie wraz z osobami pełnosprawnymi dlatego wszystkie obiekty użyteczności publicznej powinny być budowane z myślą o potrzebach wszystkich osób zarówno sprawnych, jak i osób niepełnosprawnych. Odpowiednio zaprojektowane instytucje użyteczności publicznej będą mogły zapewnić bezpieczeństwo i samodzielność osobom z różnego rodzaju upośledzeniem [2].

Ważnym jest to by przed każdą instytucją znajdowała się odpowiednia ilość miejsc dla osób niepełnosprawnych, wejścia do budynków użyteczności publicznej powinny być wyłożone płytkami z fakturą o podłużnych paskach, w ten sposób oznacza się trasy bezpieczne. Korytarze powinny posiadać odpowiednią szerokość, krawędzie pierwszego i ostatniego stopnia schodów muszą być odpowiednio oznaczone, pomieszczenia sanitarne w obiektach użyteczności publicznej powinny być dostosowane dla osób z ograniczeniami ruchowymi a dla osób niedowidzących ściany powinny być w kontrastowych kolorach [3]. W windach powinny być efekty dźwiękowe informujące na którym piętrze znajduje się aktualnie winda. Wszystkie te wyżej opisane udogodnienia znacząco ułatwiają funkcjonowanie osób niepełnosprawnych w codziennym życiu i umożliwiają im samodzielne załatwianie wielu spraw w instytucjach użyteczności publicznej [4, 7]. W niniejszym artykule zostanie dokonana ocena barier architektonicznych na jakie napotykają osoby niepełnosprawne w urzędzie miejskim w Chorzowie.

21.2 RODZAJE BARIER DLA OSÓB NIEPEŁNOSPRAWNYCH

Słowo bariera pochodzi z francuskiego (barriere) i oznacza przeszkodę. Bariery dla osób niepełnosprawnych to wszelkie przeszkody, ograniczenia, na które napotykają w codziennym życiu. To wszystkie ograniczenia, jakie powodują mniejszą samodzielność osób niepełnosprawnych [8, 10]. Osoby niepełnosprawne stanowią grupę w społeczeństwie, która jest bardzo zróżnicowana pod względem rodzaju i stopnia niepełnosprawności, z tego względu różne bariery bardziej lub mniej ograniczają osoby niepełnosprawne. Wśród barier – ograniczeń mających wpływ na funkcjonowanie osób niepełnosprawnych wyróżniamy bariery: naturalne, ekonomiczne, fizyczne, edukacyjne, bariery związane z zatrudnieniem, bariery infrastrukturalne, materialne oraz mentalne i psychologiczne [8].

Bariery naturalne związane są z brakiem możliwości zdobycia pewnych umiejętności i

wiedzy związane to jest z upośledzeniem umysłowym. Bariery diagnostyczne występują wtedy gdy jest trudno jednoznacznie stwierdzić z jakim rodzajem dysfunkcji mamy do czynienia, bądź w przypadku kiedy została postawiana zła diagnoza. Pierwszy przypadek związany jest z chorobami o podłożu genetycznym, zaś drugi przypadek z ciężkimi porażeniami, gdzie oprócz tego występuje głębokie upośledzenie uniemożliwiające kontakt z otoczeniem, wówczas utrudnione jest postawienie trafnej diagnozy [8]. Bariery edukacyjne problem ten dotyczy w szczególności dzieci i młodzieży, związane to jest z obowiązkiem podjęcia nauki w szkole. Dzieci i młodzież o obniżonej sprawności intelektualnej są kierowane do właściwej placówki edukacyjnej a w momencie kiedy niesprawność pozwala na naukę w szkole kierowane są takie osoby do klas integracyjnych [8].

Bariery ekonomiczne to jedne z grupy barier społecznych osób niepełnosprawnych nazywane są także finansowymi. Ze względu na swoją specyfikę są one najczęściej spotykana przeszkodą w życiu osób niepełnosprawnych. Osoby niepełnosprawne bardzo często borykają się z problemami finansowymi związanymi często z kosztami rehabilitacji, leczenia. Dla osób niepełnosprawnych z różnym stopniem niepełnosprawności bardzo ciężko jest znaleźć pracę to kolejny czynnik mający wpływ na ich trudną sytuację finansową [5].

Bariery mentalne i psychologiczne wiążą się z brakiem akceptacji przez osoby niepełnosprawne swojej niepełnosprawności, z mniejszą samooceną. Wśród tych barier wyróżniamy bariery endogeniczne związane są z bardzo silnymi emocjami, które uniemożliwiają prawidłowe funkcjonowanie. W tym przypadku osoby niepełnosprawne posiadają bardzo silne poczucie bezsilności i wiary w siebie. Drugi rodzaj barier to mentalne związane z brakiem akceptacji otoczenia i występowaniem negatywnych reakcji. Tego typu bariery powodują wśród osób niepełnosprawnych izolacje od otoczenia i zaburzają proces integracji ze społeczeństwem [8].

Bariery związane z zatrudnieniem ściśle wiążą się z wcześniej omówionymi barierami ekonomicznymi czyli złą sytuacją ekonomiczną osób niepełnosprawnych. Jako pierwszy czynnik wpływający na kłopoty z zatrudnieniem osób niepełnosprawnych to niechęć pracodawców do zatrudniania, kolejny czynnik to mała ilość zakładów pracy chronionej oraz mniejsza płaca w stosunku do osób sprawnych zatrudnionych na tym samym stanowisku pracy [8].

Bariery infrastrukturalne to takie które bezpośrednio wpływają na życie i funkcjonowanie osób niepełnosprawnych. Osoby niepełnosprawne z niskim i średnim stopniem niepełnosprawności muszą „załatwiać określone sprawy urzędowe” dlatego istotnym jest aby wszystkie placówki użyteczności publicznej były przystosowane do osób niepełnosprawnych.

Brak udogodnień dla osób niepełnosprawnych związane może być z rozmieszczeniem infrastruktury społecznej i technicznej w otoczeniu [6, 8]. Większość osób niepełnosprawnych musi korzystać z urzędów miejskich dlatego istotnych jest aby te placówki posiadały odpowiednie udogodnienie, w postaci miejsc parkingowych dla osób niepełnosprawnych bezpośrednio przed wejściem do urzędów. Dostosowanie toalet do potrzeb osób niepełnosprawnych. Podobne udogodnienie powinny znajdować się także w innych placówkach np: teatrach, muzeach, kinach, szpitalach, przychodniach, sklepach itp. [8, 9].

21.3 BARIERY ARCHITEKTONICZNE W URZĘDZIE – ANALIZA

21.3.1 Miejsca parkingowe i przestrzeń przed urzędem

W kierunku wejścia do UM prowadzi wygodny i szeroki chodnik przebiegający wzdłuż wewnętrznej i ślepej ulicy dojazdowej do urzędu. Wzdłuż tej ulicy prostopadle do chodnika zlokalizowane są miejsca parkingowe dla samochodów straży miejskiej, pracowników urzędu oraz jedno dla osób niepełnosprawnych oznaczone kopertą na jezdni oraz znakiem pionowym (rys. 21.1).



Rys. 21.1 Miejsce dla niepełnosprawnych

Pozostałe miejsca parkingowe przy tej ulicy, jak i całym centrum Chorzowa są, miejscami parkingowymi płatnymi w godzinach od 8-16. Krawężniki przy ulicy pod urzędem, gdzie parkuje się samochody w tym pojazdy osób niepełnosprawnych, są wysokie i stanowią poważne utrudnienie dla osób niepełnosprawnych zarówno ruchowo jak i wzrokowo i aby pokonać tą przeszkodę konieczna jest pomoc osób trzecich. Przestrzeń przed wejściem do budynku jest uporządkowana, a liczba elementów natury estetycznej mająca wpływ na bezpieczeństwo osób niepełnosprawnych ograniczona.

21.3.2 Wejście do urzędu

Do wejścia do urzędu wiodą dwa schodki oraz z prawej strony wejścia z chodnika betonowa pochylnia z poręczą tylko z jednej strony, która umożliwia dostanie się do urzędu nawet osoba będącym na wózku inwalidzkim (rys. 21.2).



Rys. 21.2 Wejście dla niepełnosprawnych

Wejście do urzędu stanowią szerokie elektrycznie rozsuwane drzwi, co w sposób znaczący ułatwia wejście osoba z niepełnosprawnością czy to ruchową czy też wzrokową. Pomimo że drzwi wykonane są z przezroczystych materiałów, to znajdują się na nim czerwone strzałki, które nie tylko pokazują kierunek poruszania się drzwi, ale również stanowią element, który odznacza je na tle otoczenia.

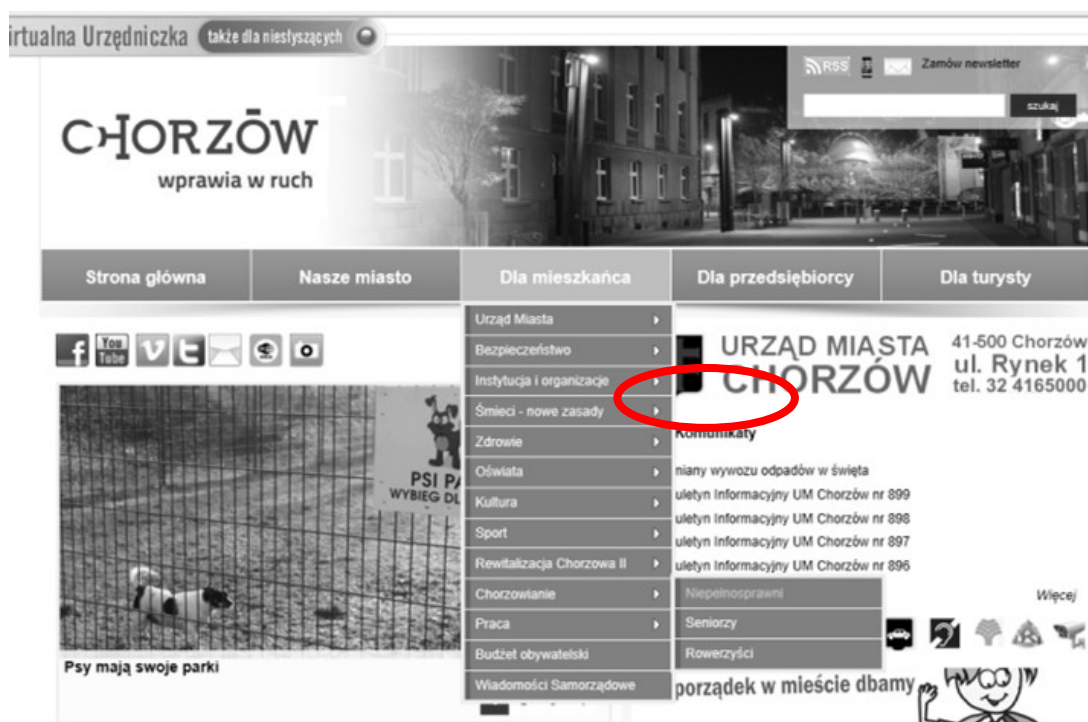
21.3.3 Informacja w urzędzie

Tablica informacyjna dla petentów dostępna jest po wejściu do dość obszernej sali znajdującej się bezpośrednio za drzwiami wejściowymi. Tablica jest duża lecz powieszona wysoko i osoba z problemami wzrokowymi może mieć problemy z jej odczytaniem. Naprzeciw wejścia znajduje się punkt informacyjny dla petentów urzędu, w którym często brak jest osoby do udzielania niezbędnych informacji. Na środku sali wejściowej znajduje się wygodna kanapa służąca dla petentów oczekujących na załatwienie sprawy lub gdyby się źle poczuli. Brak jest tabliczek informujących gdzie należy się udać kierując się załatwieniem jakiejś sprawy w urzędzie, zwłaszcza że można się udać w kierunku dwóch korytarzy, na schody lub jechać windą. Informacje o przeznaczeniu poszczególnych pokoi w urzędzie wywieszono są obok drzwi na przeszklonych tabliczkach, które są wystarczająco duże i czytelne. Jednak osoba niewidoma w żaden sposób nie jest w stanie się dowiedzieć samodzielnie pod jakim biurem lub wydziałem się znajduje, gdyż brak jakichkolwiek piktogramów w systemie braila umożliwiających osobom niewidomym orientację w rozmieszczeniu wydziałów w urzędzie.

Na ulotce, która jest dostępna w urzędzie oraz na stronie internetowej można się dowiedzieć że urząd zatrudnia osobę znającą język migowy i która umożliwiającą komunikowanie się z osobami głuchoniemymi, jak również z niewidomymi lecz trzeba co najmniej trzy dni przed planowaną wizytą w urzędzie zgłosić ten fakt. Jest to bardzo niekorzystne z punktu widzenia osób niepełnosprawnej, której trzeba zagwarantować korzystanie z usług urzędu w takim samym stopniu co osobom zdrowym.

Informacji na oficjalnej stronie urzędu dotyczących niepełnosprawnych także nie znajdziemy. Jest co prawda taka zakładka w bloku informacje dla mieszkańca i podgrupie Chorzowianie, lecz po jej kliknięciu nie się nie otwiera (rys. 21.3).

Jedyną informację dla osób niepełnosprawnych znajdziemy na stronie Biuletynu Informacji Publicznej Chorzowa (BIP), gdzie jest link o nazwie „informacja dla osób głuchoniemych” i po jej kliknięciu dowiemy się, że w Urzędzie Miasta w Chorzowie pomoc w załatwieniu sprawy może otrzymać każda osoba głuchoniema, która zgłosi potrzebę pomocy tłumacza migowego co najmniej 3 dni robocze przed tym zdarzeniem z wyłączeniem sytuacji nagłych. Przy wejściu do Urzędu Miasta w Chorzowie została umieszczona plansza z charakterystycznym piktogramem i najważniejszymi informacjami, w którym pokoju i na którym piętrze pracuje osoba, która posługuje się językiem migowym. W zgłoszeniu trzeba wskazać rodzaj sprawy jaką chcemy załatwić w Urzędzie. Niewygodnym z punktu widzenia osoby niepełnosprawnej jest konieczność zgłaszania z 3 dniowym wyprzedzeniem potrzeby załatwienia czegoś w urzędzie, taka niedogodność nie dotyczy osób zdrowych. Ponadto z nie wytłumaczalnych względów w Chorzowskim Urzędzie te zgłoszenia przyjmuje pracownik Biura Konserwatora Zabytków.



Rys. 21.3 Strona internetowa urzędu

Źródło: <http://www.chorzow.eu/>

21.3.4 Toaleta w urzędzie

W budynku, na kondygnacjach dostępnych dla osób niepełnosprawnych, co najmniej jedno z ogólnodostępnych pomieszczeń higienicznosanitarnych powinno być przystosowane dla tych osób przez:

- zapewnienie przestrzeni manewrowej o wymiarach co najmniej 1,5 x 1,5 m,
- stosowanie w tych pomieszczeniach i na trasie dojazdu do nich drzwi bez progów,
- zainstalowanie odpowiednio przystosowanej, co najmniej jednej miski ustępowej i umywalki,
- zainstalowanie uchwytów ułatwiających korzystanie z urządzeń higienicznosanitarnych.



Rys. 21.4 Toaleta na 4 piętrze

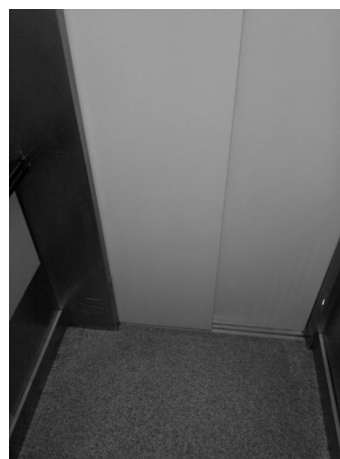
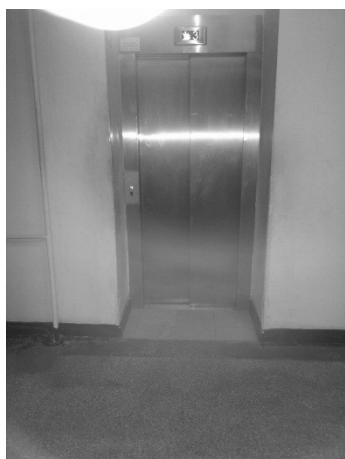
Na każdym piętrze chorzowskiego urzędu są toalety, niemniej jednak tylko na piętrze 4 toaleta w pełni odpowiadała wymaganiom przepisów dotyczących niepełnosprawnych. Zdjęcia (rys. 21.4), prezentują toalety na 4 piętrze Urzędu Miejskiego. Na parterze w ogóle toaleta nie była przystosowana dla korzystania przez niepełnosprawnych. Na drugim i trzecim piętrze z nieznanых przyczyn kabina oznaczona dla niepełnosprawnych była zamknięta. Toaleta na parterze została przedstawiona na rys. 21.5.



Rys. 21.5 Toaleta na parterze

21.3.5 Winda w urzędzie

Co najmniej jeden z dźwigów służących komunikacji ogólnej w Urzędzie Miejskiego z pomieszczeniami przeznaczonymi na pobyt ludzi powinien być przystosowany do przewozu osób niepełnosprawnych. Dostęp do dźwigu powinien być zapewniony z każdej kondygnacji użytkowej. Nie dotyczy to kondygnacji nadbudowanej lub powstałej w wyniku adaptacji strychu na cele użytkowe. Odległość pomiędzy zamkniętymi drzwiami przystankowymi dźwigu a przeciwległą ścianą lub inną przegrodą powinna wynosić co najmniej dla dźwigów osobowych – 1,6 m.



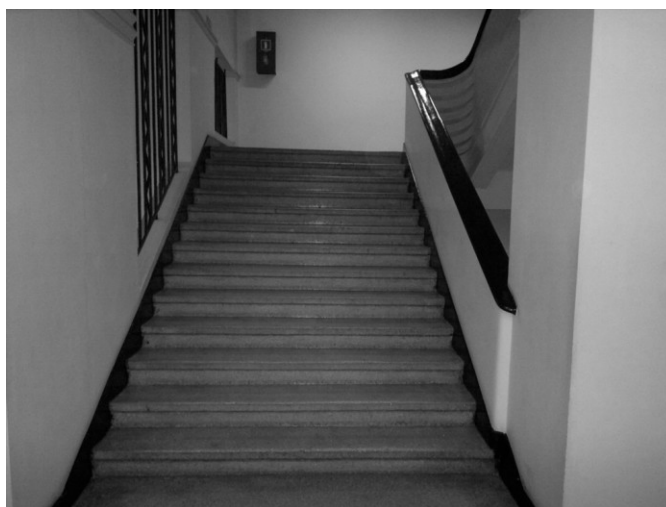
Rys. 21.6 Winda w urzędzie

Winda w urzędzie nie jest w pełni przystosowana do transportu osób niepełnosprawnych w urzędzie. Jest to spowodowane zbyt wąskimi drzwiami wejściowymi

do windy, które w świetle posiadają przejście na 80 cm, co uniemożliwia wjechanie do niej standardowym wózkiem inwalidzkim, a nawet gdyby ktoś posiadał wózek inwalidzki węższy niż 80cm szerokości to do windy nie wsiądzie z nim towarzysząca mu osoba. W windzie znajdują się na jej obwodzie poręcze ułatwiające osobie z lekką niepełnosprawnością ruchową stabilne stanie w trakcie transportu windą (rys. 21.6). Winda wyposażona jest w system głośnego oznajmiania pasażerom na którym piętrze się znajduje i jakie wydziały się na danym piętrze znajdują, lecz jest to komunikowane w języku śląskim. Pomimo tego że urząd miasta Chorzowa jest w centrum Śląska, to informacja w windzie powinna być komunikowana w języku zrozumiałym dla wszystkich Polaków.

21.3.6 Schody w urzędzie

W urzędzie oprócz windy, nie w pełni przystosowanej do przewożenia niepełnosprawnych na poszczególne kondygnacje prowadzi szerokie schody. Schody te jednak nie są wyposażone w wymagane dla niepełnosprawnych poręcze po obydwóch stronach schodów. Z jednej strony znajduje się dość gruby murek zakończony na półokrągło i pomalowany na czarny kolor. Murek ten jednak w żaden sposób nie umożliwia osobie niepełnosprawnej bezpieczne podtrzymanie się w przypadku utraty równowagi, jak również zapobieżenie jej utraceniu (rys. 21.7).



Rys. 21.7 Schody w urzędzie

Jest to niezmiernie ważne w przypadku osób z niepełnosprawnością ruchową. Ponadto poręcze dla niepełnosprawnych powinny być wydłużone o 30 cm poza długość schodów i zakończyć w sposób zapewniający bezpieczne użytkowanie. Schody posiadają także wyraźne ślady zużycia krawędzi i biorąc pod uwagę fakt że są też wykonane z materiałów dość śliskich to można stwierdzić, że stanowią niebezpieczeństwo dla osób zdrowych a co dopiero dla osób z niepełnosprawnością ruchową.

21.3.7 Wnętrze urzędu

Korytarze Urzędu Miejskiego są szerokie, w wejściach do poszczególnych pokoi jak również na korytarzach brak jest progów utrudniających poruszanie się osoba

niepełnosprawnym. Nie mniej jednak posadzka wykonana jest z dość śliskiego materiału i w punktach niebezpiecznych takich jak np. schody nie jest wyłożona materiałem antypoślizgowym. Brak jest w Urzędzie potrzebnych z punktu widzenia osób niewidomych i niedowidzących specjalnych systemów ostrzegania o zbliżaniu się do krawędzi schodów lub innych utrudnień w poruszaniu.

21.3.8 Ocena barier architektonicznych przez osoby niepełnosprawne

Podczas prowadzonych badań przeanalizowano również w jaki sposób bariery architektoniczne są oceniane przez osoby niepełnosprawne korzystające z usług Urzędu Miejskiego w Chorzowie. Badania przeprowadzono na próbie 60 osób niepełnosprawnych. W procesie badawczym uwzględniono 23 zmienne dotyczące różnego rodzaju barier architektonicznych:

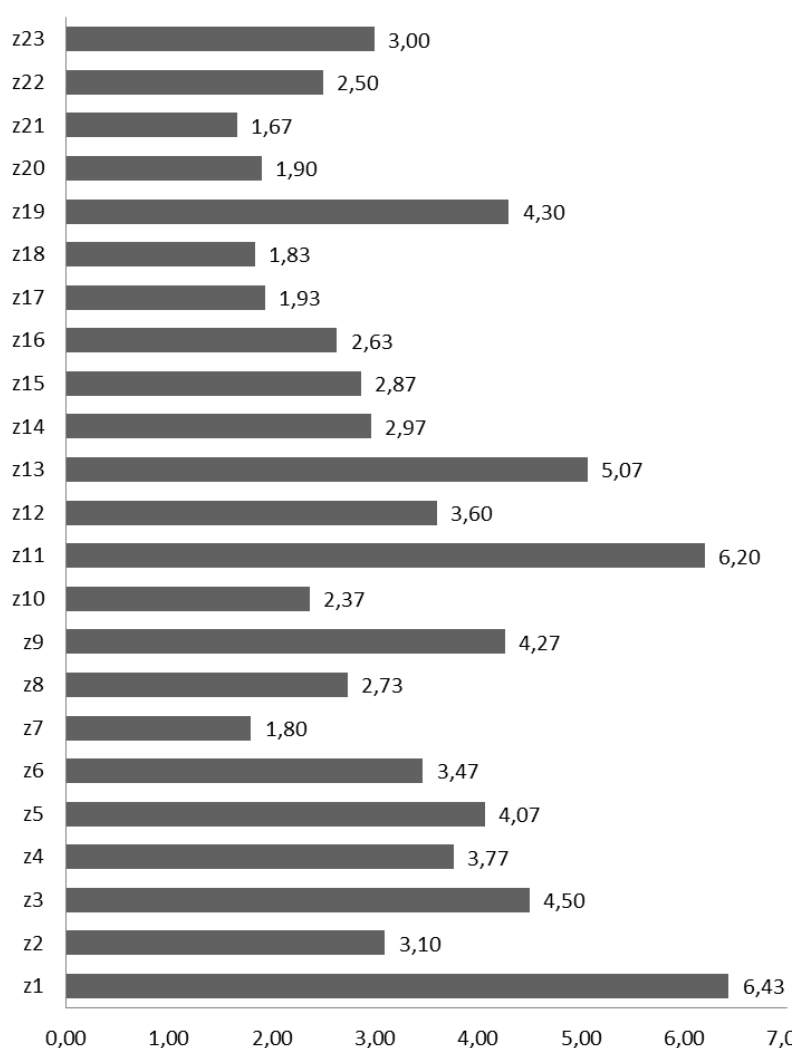
- Z1 – lokalizacja urzędu (łatwość dotarcia),
- Z2 – odpowiednia liczba miejsc parkingowych,
- Z3 - miejsca parkingowe dla niepełnosprawnych blisko wejścia urzędu,
- Z4 – wyraźne oznakowanie miejsc parkingowych dla niepełnosprawnych,
- Z5 – pilnowanie, aby osoby nieuprawnione nie zajmowały miejsc dla niepełnosprawnych,
- Z6 – udogodnienia dla osób niepełnosprawnych w urzędzie,
- Z7 – windy przystosowane dla osób niepełnosprawnych,
- Z8 – toalety przystosowane dla osób niepełnosprawnych,
- Z9 – poręcze przy schodach,
- Z10 – system pochylni i podjazdów dla osób niepełnosprawnych,
- Z11 – drzwi mają szerokość umożliwiającą wjazd wózkiem inwalidzkim,
- Z12 – antypoślizgowa podłoga,
- Z13 – wyrównany poziom progów i posadzek,
- Z14 – nawierzchnia i krawężniki w okolicy urzędu dostosowane dla osób niepełnosprawnych,
- Z15 – strona internetowa zawiera informacje dla osób niepełnosprawnych,
- Z16 – strona internetowa czytelna dla osób z niepełnosprawnością wzrokową,
- Z17 – urzędnicy zwracają się do osób z dysfunkcją słuchu przy pomocy odpowiedniego urzędzenia,
- Z18 – urzędnicy rozmawiają z osobą niedosłyszącą w osobnym pomieszczeniu,
- Z19 – w urzędzie znajduje się pracownik znający język migowy,
- Z20 – urzędnicy potrafią obsługiwać klientów z psem asystującym,
- Z21 – urząd jest wyposażony w specjalne ramki umożliwiające złożenie podpisu pod dokumentem,
- Z22 – osobie niedowidzącej umożliwia się obecność osoby zaufanej, która zapozna ją z treścią podpisywanych dokumentów,
- Z23 – urząd miejski nie zawiera barier architektonicznych utrudniających poruszanie się osoby niepełnosprawnej ruchowo.

Pomiar jakości postrzeganej był wykonany w 7 stopniowej skali. Do analizy wyników

posłużono się następującą oceną lingwistyczną:

- ponad 6 – bardzo dobrze
- < 5-6 – dobrze,
- < 4-5 – średnio,
- < 3-4 – słabo,
- Poniżej 3 – bardzo słabo.

Wyniki badań dotyczące Chorzowa zestawiono na rys. 21.8. Ankietowane osoby niepełnosprawne bardzo wysoko oceniły lokalizację urzędu (ocena 6,43) oraz wykładzinę antypoślizgową w urzędzie (ocena 6,20). Na uwagę zasługuje fakt, iż wiele zmiennych oceniono bardzo nisko, nawet na poziomie poniżej 2 (5 zmiennych).



Rys. 21.8 Ocena barier architektonicznych w Urzędzie Miejskim w Chorzowie z perspektywy osób niepełnosprawnych

Do najgorzej ocenianych kwestii należą:

- przystosowanie windy do potrzeb osób niepełnosprawnych (ocena 1,8);
- zawartość strony internetowej urzędu miejskiego z punktu widzenia informacji

potrzebnych osobom niepełnosprawnym (ocena 1,93);

- czytelność strony internetowej urzędu dla osób z dysfunkcją wzroku (ocena 1,83);
- umiejętność obsługi osób z psem asystującym (ocena 1,9);
- wyposażenie urzędu w ramki umożliwiające złożenie podpisu pod dokumentem (ocena 1,67).

PODSUMOWANIE

Na podstawie przeprowadzonych badań można stwierdzić że najlepiej osoby niepełnosprawne oceniły tylko dwa czynniki:

- Lokalizację urzędu miejskiego.
- Wyłożenie maty antypoślizgowej w urzędzie

Najgorzej natomiast przez osoby niepełnosprawne ocenione zostały:

- Przystosowanie wind do potrzeb osób niepełnosprawnych.
- Zawartość strony internetowej urzędu miejskiego z punktu widzenia osób niepełnosprawnych.
- Czytelność strony internetowej dla osób z dysfunkcją wzroku.
- Umiejętność obsługi osób z psem asystującym.

Na podstawie przedstawionych wyników badań można powiedzieć, iż urząd miejski w Chorzowie jest mało przyjazny dla osób niepełnosprawnych. W placówce tej należy w pierwszej kolejności poprawić aspekty związane z przystosowaniem wind do potrzeb osób niepełnosprawnych oraz poprawę strony internetowej tak aby stała się użyteczna dla osób niepełnosprawnych z różnymi dysfunkcjami.

LITERATURA

1. Budny J.: Dostosowanie budynków użyteczności publicznej – teoria i narzędzia. Stowarzyszenie Przyjaciół Integracji. Warszawa 2009.
2. Ganczar M.: Informatyzacja Administracji Publicznej; nowa jakość usług publicznych dla obywateli i przedsiębiorców. Wydawnictwo CeDeWu Sp. z.o.o., Warszawa 2009.
3. Garbat M.: Środowisko fizyczne i społeczne osób niepełnosprawnych [w] Niepełnosprawność i Rehabilitacja 1/2003.
4. Jakość życia osób niepełnosprawnych i nieprzystosowanych społecznie. Red. Palak Z.: Wydawnictwo Marii Curie-Skłodowskiej. Lublin 2009.
5. Jasiak A.: Swersda D.: Ergonomia osób niepełnosprawnych. Wydawnictwo Politechniki Poznańskiej. Poznań 2005.
6. Kaleta P., Żurkowski Z.: Wpływ barier architektonicznych na możliwość kształtowania się osób niepełnosprawnych ruchowo w Zabrze. Zeszyty Naukowe Politechnik Śląskiej. Seria Organizacja i Zarządzanie z. 63a. 2012.
7. Paszkowicz M. A., Garbat M.: Bariery rozwoju kapitału ludzkiego osób niepełnosprawnych [w:] M.G. Woźniak (red.) Nierówności społeczne a wzrost gospodarczy. Kapitał ludzki i intelektualny część 2. Redakcja naukowa, Rzeszów, Wydawnictwo. UR, 2005.
8. Wartacz R., Szrek A.: Alternatywne rozwiązania barier infrastrukturalnych w obiektach

- użyteczności publicznej. Aktualne problemy Biomechaniki, nr 6/2012.
9. Wolniak R., Skotnicka-Zasadzień B.: Problematyka czynników jakości obsługi klienta niepełnosprawnego. w: Dojrzałość w odniesieniu do klienta i sfery usług. Red. E. Skrzypek. Lublin: Katedra Zarządzania Jakością i Wiedzą. Wydział Ekonomiczny. Uniwersytet Marii Curie-Skłodowskiej, 2013.
 10. Wolniak R., Skotnicka-Zasadzień B.: Badania w zakresie identyfikacji potrzeb i oceny barier w dostępie do usług publicznych i rozwoju osób z niepełnosprawnością. Analiza poziomu jakości obsługi klienta niepełnosprawnego – wyniki badań ankietowych w: Kształtowanie przestrzeni publicznej z uwzględnieniem potrzeb osób z niepełnosprawnością. Monografia. Pod red. Joanny Bartnickiej. Gliwice: Wydaw. Pracowni Komputerowej Jacka Skalmierskiego, 2011.

PRZYGOTOWANIE URZĘDU MIEJSKIEGO DO POTRZEB OSÓB NIEPEŁNOSPRAWNYCH NA PRZYKŁADZIE CHORZÓWA

Streszczenie: W artykule przedstawiono problematykę barier architektonicznych dla osób niepełnosprawnych w urzędzie miejskim w mieście Chorzów. Analiza polegała na ocenie przez osoby niepełnosprawne barier architektonicznych, na które napotykały w trakcie korzystania z usług urzędu miejskiego. Badania zostały przeprowadzone na próbie 60 osób. Na podstawie przeprowadzonej analizy można stwierdzić, że według osób niepełnosprawnych do rzeczy, które należy poprawić w pierwszej kolejności należą: brak dostosowania win do osób niepełnosprawnych, problemy ze znalezieniem właściwych informacji na stronie internetowej. Osoby niepełnosprawne, które brały udział w analizie uważają, iż urząd miejski w Chorzowie jest mało przyjazny.

Słowa kluczowe: niepełnosprawni, jakość życia, bariery architektoniczne, przestrzeń publiczna

PREPARATION OF THE MUNICIPALITY TO THE NEEDS OF PEOPLE WITH DISABILITIES ON THE EXAMPLE OF CHORZÓW

Abstract: In the article there is a presentation of the issues of architectural barriers for people with disabilities in the city office in Chorzów. The analysis was based on an assessment by persons with disabilities of architectural barriers encountered during the use of the services of the municipality. The research was conducted on a sample of 60 people. Based on the analysis it can be concluded that, according to people with disabilities the things that need to be improved in the first place include: failure to adapt elevators to people with disabilities, and problems with finding the right information on the website. Persons with disabilities who participated in the analysis believe that the town hall in Chorzów is hardly friendly.

Key words: disability, quality of life, architectural barriers, public space

dr hab. inż. Radosław WOLNIAK prof. nzw. w Pol. Śl., dr inż. Bożena SKOTNICKA-ZASADZIEN
Politechnika Śląska, Wydział Organizacji i Zarządzania
Instytut Inżynierii Produkcji
ul. Roosevelta 26, 41-800 Zabrze
e-mail: radoslaw.wolniak@polsl.pl; bozena.skotnicka-zasadzien@polsl.pl